

## 6.1. ZÁCHRANNÉ A ÚNIKOVÉ CESTY

### 6.1.1. ZUC – ZÁKLADNÍ INFORMACE

---

BEZPEČNOST A OCHRANA NA NEJVYŠŠÍ ÚROVNI



## 6.1.2. PROBLEMATIKA „BEZPEČNÝCH DVEŘÍ“

---

Neustálý vývoj produktů v oblasti záchranných a únikových cest sleduje jedině: zajistit maximální bezpečnost uživatelů budov na straně jedné a ve spojení s produkty zajišťujícími kontrolu přístupu jejich optimální ochranu na straně druhé. Veškeré výrobky jsou koncipovány tak, aby se mohly vzájemně doplňovat a zvyšovat tak funkčnost a bezpečnost systému podle potřeb jeho uživatele. Vývoj těchto produktů se řídí jediným heslem: **„systém je tak kvalitní, jak kvalitní jsou jeho komponenty“**.

Základní předností výše uvedených produktů je možnost vzájemného provázání a doplňování vzhledem k jejich univerzálnímu využití. Proto je stále častější jejich využívání i v případech, že použití těchto produktů není předepsáno normami a předpisy. Běžným jevem se stalo například používání antipanikových samozamykacích zámků na dveřích do bytových domů, dveřních zavíračů na dveřích nepožárních a podobně. V současnosti je již naprosto zřejmé, že nebude trvat dlouho, a dveře, které nebudou nic „umět“, se stanou minulostí.

### Produkty záchranných a únikových cest

zajišťují únik z budovy **komukoli** a **kdykoli** bez znalostí otevíracích mechanismů

### Produkty autorizované kontroly vstupu

zajišťují maximální ochranu proti neoprávněnému vstupu do objektu a umožňují vstup pouze oprávněným osobám



## 6.1.3. EVROPSKÉ HARMONIZOVANÉ NORMY

---

### EN 179 - Nouzové dveřní uzávěry ovládané klikou nebo tlačítkem EN 1125 – Panikové dveřní uzávěry ovládané horizontálním madlem

Záchranné a únikové cesty v budovách jsou posuzovány podle EN 179 (budovy bez přístupu veřejnosti, v případě nebezpečí nehrozí vznik hromadné paniky), nebo podle EN 1125 (budovy s přístupem veřejnosti, v případě nebezpečí hrozí vznik hromadné paniky). Na základě těchto evropských norem jsou dveře na únikových cestách vybavovány v případě EN 179 antipanikovými zámky ovládanými klikou a v případě EN 1125 antipanikovými madly.

**Pozor:** nezaměňujte prosím bezpečnost s požární bezpečností – panika nebo nouzová situace může vzniknout i jiným způsobem, než požárem. Například napojení magnetických zámků zajišťujících uzamčení únikových dveří (umožněno normou) na systém EPS je **bez použití poplachového terminálu nedostačující**.

#### Únikové dveře

dveře na únikových cestách vybavené únikovým zařízením dle EN 179 nebo EN 1125

#### Nouzový dveřní uzávěr

únikové zařízení dle EN 179 určené pro nouzové účely v místech, kde není pravděpodobný vznik paniky

#### Panikový dveřní uzávěr

únikové zařízení dle EN 1125 určené pro bezpečný únik bez předchozí znalosti panikového dveřního uzávěru tam, kde je pravděpodobný vznik paniky

V EN 179 jsou definovány kromě jiného následující požadavky:

4.1.1 - uvolnění uzávěru musí nastat v době kratší než 1 s jednou rukou bez použití klíče

4.1.5 - nouzový uzávěr se musí automaticky vrátit do zabezpečené polohy

4.1.28 - maximální rozměry křídla uzávěru: h 200 kg, v 2500 mm, š 1300 mm

A.15 - v případě, že je nouzový uzávěr tvořen dvoukřídlými dveřmi s polodrážkou a samozavíracím zařízením, musí být zařízení opatřeno v souladu s [EN 1158](#) koordinátorem zavírání dveří

B.2 - nouzový uzávěr v protipožární nebo protikouřové sestavě musí obsahovat zařízení pro automatické zavření

B.3 - nouzový uzávěr nesmí obsahovat další zajišťovací mechanismus, není-li schopen spolehlivě uvolnit závoru ve spojení s poplachovým systémem

V EN 1125 jsou definovány kromě jiného následující požadavky:

4.1.2 - uvolnění uzávěru musí nastat v době kratší než 1 s od okamžiku, kdy madlo dosáhne úplně stisklé polohy – madlo musí být umístěno horizontálně přes vnitřní stranu dveří a ovládáno jedním souvislým pohybem ve směru východu nebo v oblouku dolů bez potřeby použití klíče

4.1.7 - konstrukce uzávěru na dvoukřídlých dveřích musí umožnit otevření oběma křídly současně

A.15 - v případě, že je panikový uzávěr tvořen dvoukřídlými dveřmi s polodrážkou a samozavíracím zařízením, musí být zařízení opatřeno v souladu s [EN 1158](#) koordinátorem zavírání dveří

B.2 - Panikový uzávěr v protipožárních a protikouřových sestavách musí obsahovat zařízení pro automatické zavření

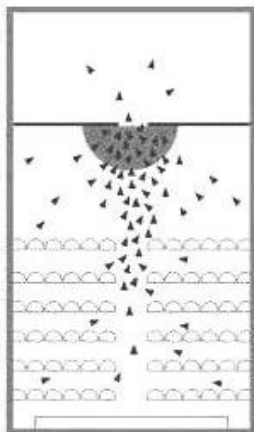
B.3 - panikový uzávěr na požárních dveřích nesmí obsahovat další zajišťovací mechanismus, není-li tento schopen spolehlivě automaticky uvolnit závoru ve spojení s poplachovým systémem

## 6.1.4. ZÁKLADNÍ TYPOVÉ ROZDĚLENÍ

Pro budovy s přístupem veřejnosti  
nemocnice, budovy pro seniory, letiště, školy, divadla, sportoviště



v případě poplachu není zajištěna znalost způsobu otevírání dveří  
**NEBEZPEČÍ PANIKY**



**EN 1125**

panikové uzávěry ovládané  
horizontálním madlem

antipanikové madlo s  
integrovaným zámkem

**PHA 2500**



**PHA 2000**



**PHB 3000**

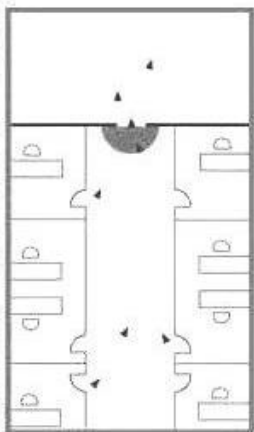


povrchové antipanikové madlo  
s integrovanou sířelkou

Pro budovy bez přístupu veřejnosti  
kanceláře a další veřejnosti uzavřené provozy



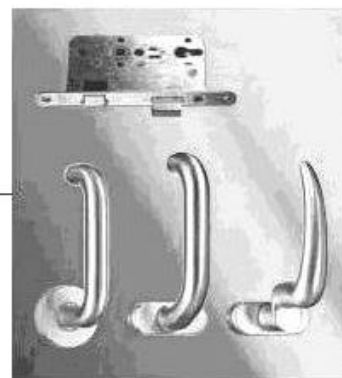
uživatelé jsou seznámeni se způsobem otevírání dveří při poplachu  
**NEHROZÍ VZNIK PANIKY**



**EN 179**

panikové uzávěry  
ovládané klikou

antipanikový zámek  
ovládaný klikou



EXIT PAD  
antipaniková tlačná deska

