

ARCOS Office
Инструкции по установке замка/ ответной коробки

Замок поставляется полностью собранным. Убедитесь, что на крепежной поверхности стекла в месте установки замка и ответной коробки нет смазки.

1. Установка замка (G)

Отверните винты с утопленными головками (4) со стороны защелки.

2. Снимите крышку (3).

3. Отверните два ставших видимыми винта с утопленной головкой M6x30 (5) с помощью ключа-шестигранника на 4 мм и отсоедините пластину замка (6) с замком (7) от ответной пластины (9).

4. Перед установкой замка наклейте входящую в комплект алюминиевую планку (8) с внутренней стороны на стекло. Планка не позволяет увидеть замок со стороны короткой части опорной пластины. После установки замка обрежьте выступающую часть планки.

5. Приверните пластину замка с самим замком к ответной пластине, закрепив их на стекле.

Момент затяжки винтов = 5 Нм.

6. Приверните крышку (3) винтами с утопленной головкой (4) и установите нажимные ручки (1). Для того чтобы в дальнейшем можно было снять розетку ручки, зажим должен быть по возможности виден сверху на основании розетки ручки (2).

Внимание:

Профильный цилиндрический замок снабжен специальной зажимной гайкой, которая заворачивается туго и при установке которой необходимо преодолеть некоторое сопротивление.

7. Установка ответной коробки (F)

Вставьте трубки (15) в отверстия в стекле. Соедините через эти отверстия зажимную пластину (14) и ответную пластину (16) с помощью винтов с утопленной головкой размером M6x30 (13) (используя ключ-шестигранник на 4 мм). Закрепите крышки (12) и (17) на зажимной пластине и ответной пластине, и закрепите их со стороны штифта (11) винтами с утопленной головкой (10).

Пояснения к иллюстрациям

- (A) внутренняя сторона
- (B) внешняя сторона
- (C) На рисунке показан левосторонний замок DIN
- (D) На рисунке показан правосторонний замок DIN
- (E) отверстия в стекле
- (F) ответная коробка, DIN, правосторонняя
- (G) замок, DIN, левосторонний

ARCOS Office
Mounting instructions Lock / strike box

You receive a completely assembled lock. Please make sure that the clamping surface of the glass is grease free for the lock and the strike box.

1. Mounting lock (G)

Loosen the countersunk screws (4) at the latch side.

2. Remove cap (3).

3. Loosen the now visible two countersunk screws M6x30 (5) with a 4 mm Allen key and remove lock plate (6) with lock (7) from counterplate (9).

4. Before mounting the lock, stick the enclosed aluminium strip (8) at the interior side onto the glass. The strip prevents the sight into the lock at the short side of the back-plate. After having mounted the lock, cut the overhanging strip off.

5. Screw lock plate and lock with counterplate against the glass.

Tightening torque of screws = 5 Nm

6. Fasten the cap (3) with countersunk screws (4) and mount lever handles (1). To ensure a later dismantling of a rose lever, a clipping catch should if possible be seen on the top side of the lever rose base (2).

Attention:

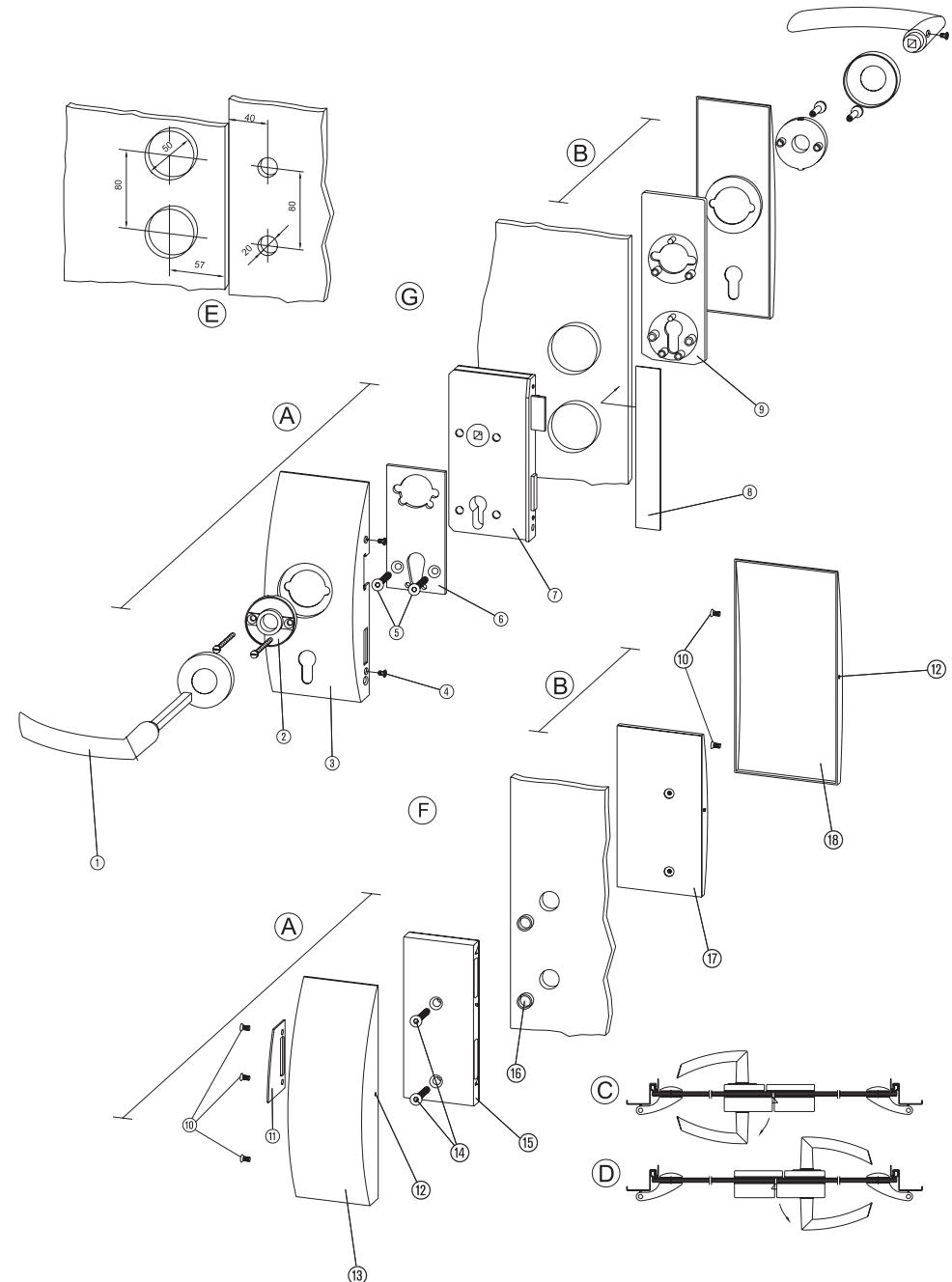
The profile cylinder lock has a special clamp nut, which has a tight square fit - light pressure must be overcome.

7. Mounting strike box (F)

Put the tube sections (15) into drilled glass holes. Screw through drilled holes with countersunk screw M6x30 (13) (4 mm Allen key) clamp plate (14) and counterplate (16) together. Hook in cover caps (12) and (17) into clamp plate and counterplate at pin side (11) and fasten with countersunk screws (10).

Legend for illustrations

- (A) interior side
- (B) exterior side
- (C) Illustration shows lock DIN left hand
- (D) Illustration shows lock DIN right hand
- (E) drilled glass holes
- (F) strike box, DIN right hand
- (G) lock, DIN left hand



ARCOS Office
Инструкции по установке петель

Убедитесь, что на крепежной поверхности стекла в месте установки петель нет смазки.

1. Поместите стеклянное дверное полотно в раму и установите 7-миллиметровые проставки (минимальный зазор), после чего выровняйте стороны.
2. Вставьте части рамы (10) в раму и закрепите их. Закройте их крышками (11).
3. Убедитесь, что шарикоподшипник (9) установлен правильно.
4. Наденьте петлю (6) на вставленную в раму часть, вставьте болт (8) и закрепите его установочным винтом (7).
5. Вставьте пластиковые кольца (5) в отверстия в стекле. Закрепите зажимную пластину (4) винтами с утопленной головкой M6x24 (3) (с помощью ключа-шестигранника на 4 мм) на петле с внешней стороны. Момент затяжки винтов = 12 Нм.
6. Приклейте крышку (2) на зажимную пластину (4) с помощью двухсторонней клейкой ленты (1).

Пояснения к рисункам

- (E) Отверстие в стекле
(I) Петля, DIN левосторонняя
(M) Оси рамы

ARCOS Office
Mounting instructions Hinge

Please make sure that the clamping surface of the glass is grease free for the hinges.

1. Place glass door panel into door frame and set 7 mm spacer plates (lower clearance), then align sides.
2. Insert frame portions (10) into frame and fix them. Set cover bush (11).
3. Make sure that the ball bearing (9) is fitted in the correct way.
4. Slide hinge (6) onto frame portion, insert bolt (8) and secure it with setscrew (7).
5. Insert the plastic rings (5) into the glass holes. Fasten clamp plate (4) with countersunk screws M6x24 (3) (4 mm Allan key) against hinge from the exterior side. Tightening torque of screws = 12 Nm
6. Stick cover cap (2) with double sided adhesive tape (1) onto clamp plate (4).

Legend for illustrations

- (E) drilled glass hole
(I) hinge, DIN left hand
(M) frame pivots

