

**Montageanleitung - PANIK-Schloss  
mit beidseitigem Drücker und geteilter Schlossnuss**

**Wichtiger Hinweis!**

Zusammenschrauben des Schlosses mit Klemmplatte, Gegenplatte und Kappen immer mit eingelegtem Profilzylinder bzw. Profilzylinderprofil.

**Notwendiges Werkzeug zur Montage:**

Innensechskantschlüssel 3 und 4 mm  
Kreuzschlitzschraubendreher mittlere Ausführung  
Schlitzschraubendreher mittlere Ausführung

**Montagefolge:**

Sie erhalten das Schloss in montiertem Zustand. Bitte halten Sie die Klemmflächen für das Schloss auf dem Glas fettfrei.

1. Schloss (10) auf Glasaußenseite legen. Folienstreifen (9) auf der Innenseite auf das Glas kleben. Der Streifen verhindert die Sicht in das Schloss an der freien Glaskante. Zur Fixierung kann die Gegenplatte (8) dienen. Nach der Montage Überstände abschneiden.

2. Gegenplatte (8) auf Glasinnenseite anlegen, Klemmplatte (12) auf das Schloss (10) legen und mit Senkschrauben (13) M6x30 sw = 4 durchschrauben. Anzugsmoment der Schrauben = 5 Nm

3. 9 mm Vierkantstifte (11) und (18) von beiden Seiten in Schlossvierkant stecken und mit innenliegender Schlitzschraube verschrauben.

4. Kappe (14) mit schon angeschraubtem Rosettenunterteil mit Senkschrauben (15) M4x6 an Schlossstulp schrauben. Kappe (4) mit schon angeschraubtem Rosettenunterteil auf Gegenplatte (8) legen und in Stift (7) stecken.

5. Drücker (20) mit Unterrosette auf Vierkantstift und Schloss drücken. Drücker mit Unterrosette (5) auf Vierkantstift und Kappe (4) drücken und mit Linsensenkschrauben (3) M4x35 in Hülsen (17) an der Unterrosette des Drückers (20) durchschrauben.

6. Kappen (1) und (17) auf Unterrosetten der Drücker aufdrücken. Kappen (2) und (16) im PZ-Bereich aufdrücken.

7. Gewindestift (6) an beiden Drückern festziehen. (sw = 3)

**Mounting instructions - PANIC-lock with double-face lever  
handle and divided lock nut**

**Important!**

Assembly of lock with clamp plate, counterplate and covercaps always with inserted profile cylinder or a dummy profile cylinder.

**Necessary tools for mounting:**

Allan key 3 and 4 mm  
Crosstip screwdriver medium type  
Slotted screwdriver medium type

**Mounting steps:**

You receive a completely assembled lock. Please make sure that the clamping surface of the glass is grease free for the lock.

1. Set lock (10) onto exterior side of the glass. Stick enclosed foil strip (9) onto interior side of the glass. The strip prevents the sight into the lock at the free glass edge. Use counterplate (8) for aligning the strip. After having mounted the lock, cut the overhanging strip off.

2. Set counterplate (8) onto the interior side of the glass, set clamp plate (12) onto the lock (10) and screw together by using countersunk screws (13) M6x30 (4 mm Allan key). Tightening torque of screws = 5 Nm

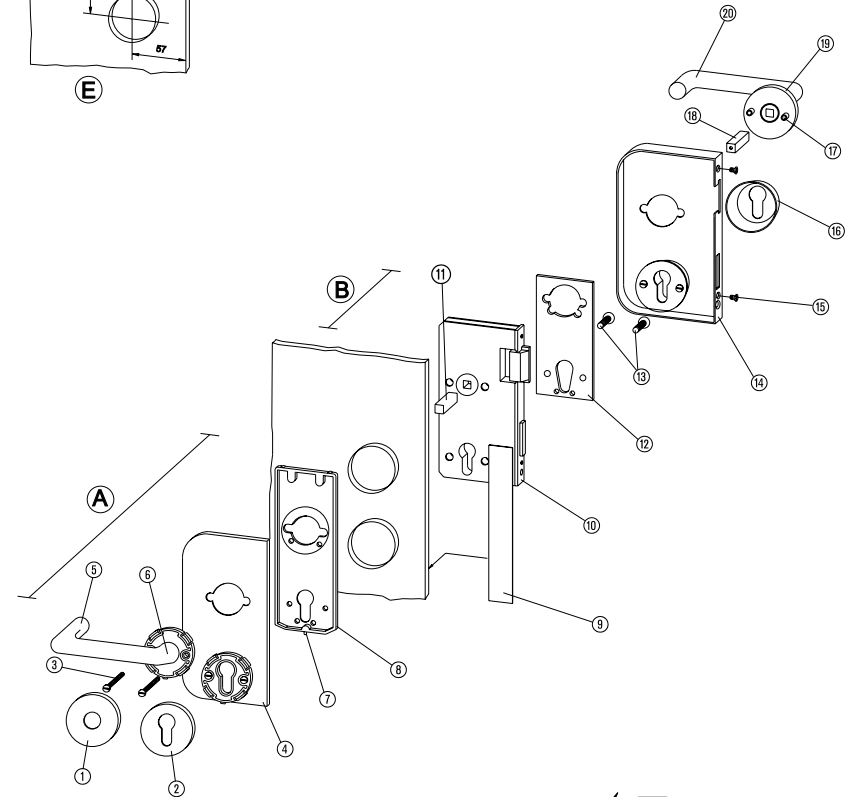
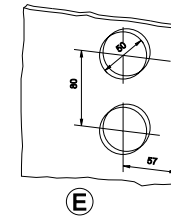
3. Press 9 mm square pins (11) and (18) from both sides into follower and screw together with inside slotted screw.

4. Screw caps (14) with already fixed lower profile cylinder rose with countersunk screws (15) M4x6 at latch side of the lock. Lay the cap (4) with already fixed lower profile cylinder rose onto counterplate (8) and connect it into pin (7).

5. Press lever-handle (20) with lower profile cylinder rose onto square pin and lock. Press lever with lower profile cylinder rose (5) onto square pin and cap (4). Screw in sleeves (17) at lower profile cylinder rose of the lever (20) by using slotted shallow-raised countersunk-head tapping screws (3) M4x35.

6. Press caps (1) and (17) onto lever roses. Press caps (2) and (16) onto profile cylinder rose.

7. Tighten set screw (6) on both of the levers (3 mm Allan key).



(A) Bandseite exterior side

(B) Bandseite interior side

(C) DIN links  
DIN L/H

(D) DIN rechts  
DIN R/H

(E) Glasbohrungen  
drilled glass holes

