

Beschlag und Zylinder demontieren

ACHTUNG

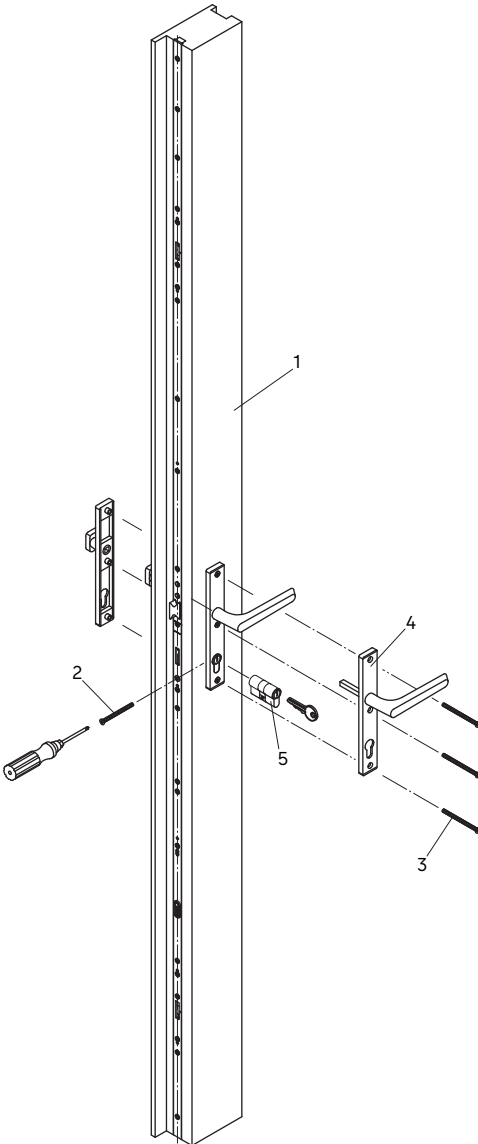
Türflügel muss stromlos sein!

1. Türflügel (1) um 90° aufschwenken.
2. Befestigungsschraube (2) des FZG-Profilzylinders (5) lösen und entfernen.
3. Befestigungsschrauben (3) des Beschlags entfernen.

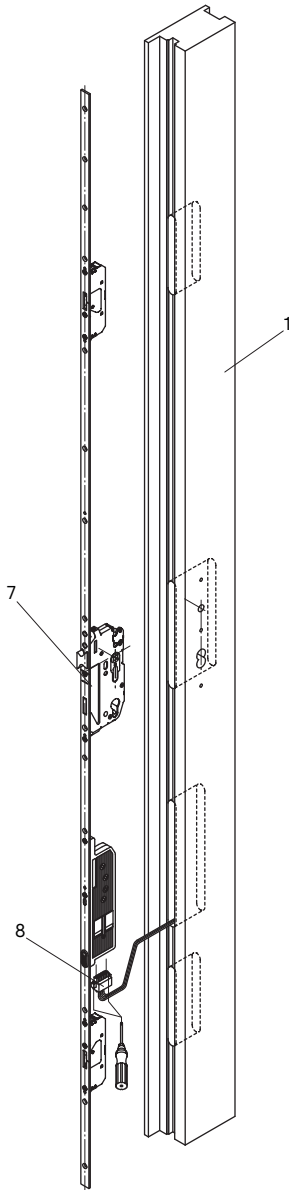
ACHTUNG

Bauteile gegen herunterfallen sichern!

4. Beschlag (4) abnehmen.
5. Profilzylinder (5) mit Hilfe eines berechtigten Schlüssels in den Zylindersteg drehen und aus dem Motorschloss ziehen.



Motorschloss ausbauen



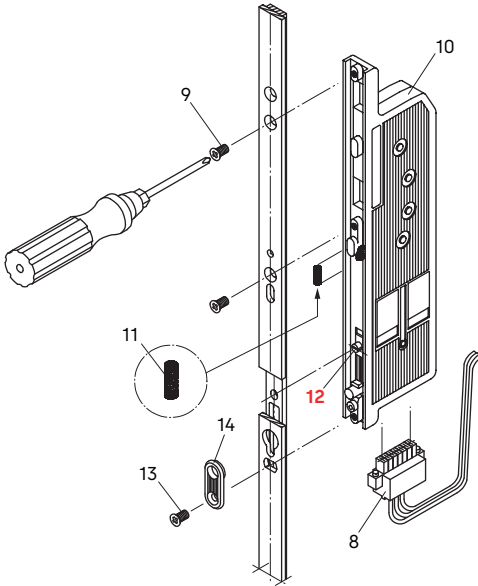
1. Motorschloss (7) vorsichtig aus dem Türflügel (1) ziehen.

ACHTUNG

Dabei darf der Schlossstulp nicht verbogen, und das Motorkabel nicht beschädigt werden!

2. Befestigungsschrauben des Multifunktionssteckers (8) lösen.
3. Multifunktionsstecker (8) nach unten abziehen.

Motorantrieb tauschen



1. 3 stulpseitigen Befestigungsschrauben (9) entfernen.
2. Alten Motorantrieb (10) abnehmen.

i Falls vorhanden: Druckfeder (11) aus dem alten Motorantrieb übernehmen (erst bei Motorantrieben ab 2007)!

3. Neuen Motorantrieb (10) wieder aufsetzen.

ACHTUNG

Dabei beachten, dass der kleine schwarze Magnetschlitten (12) des Motorantriebs in die zugehörige Transportlochung der Treibstange eingreift. Die Druckfeder (11) muss dabei in der Treibstangenlochung einliegen!

4. 3 Befestigungsschrauben (9) wieder einschrauben und festziehen.

ACHTUNG

Die Befestigungsschraube (13) der schwarzen Abdeckkappe (14) ist bei einigen Motorschloss-Varianten aus Kunststoff - Bruchgefahr!

5. Multifunktionsstecker (8) wieder in die Steckeraufnahme des Motorantriebs (10) einstecken und festschrauben.
6. Motorschloss, Beschlag und FZG-Profilzylinder in umgekehrter Reihenfolge der Schritte 3-1 wieder montieren.

i FZG-Profilzylinder gerade und spannungsfrei einbauen!

7. Türlügel schließen und eine vollständige mechanische und elektronische Funktionsprüfung durchführen.